

Parani
MOTORCYCLE BLUETOOTH®



M10

機車用藍牙對講耳機

by **SENA**

產品特色

GETTING STARTED

透過M10 藍牙耳機，你可以播放你最喜歡的音樂，與你的好友經由對講通話，聽到GPS導航等。內建藍牙功能、HD對講，科技感從未有過如此簡約和自由。



內建藍牙功能



1公里對講距離*



四方對講



LCD顯示幕



多功能Jog Dial



韌體更新

*在空曠區域

利用最新的韌體免費更新本產品，以充分享受本產品內建的新高級功能。請造訪parani.com，查看如何更新你的產品

Parani parani.com

目錄

1	開始使用之前	5	3.5	音量調整	13
1.1	包裝內容	5	3.6	可下載之Parani軟體	13
	1.1.1 硬桿麥克風型	5	3.6.1	Parani Device Manager	13
	1.1.2 軟線麥克風型	6			
2	安裝至安全帽上	7	4	與其它藍牙裝置配對	13
2.1	使用夾具	7	4.1	電話配對	13
2.2	使用黏性固定座	7	4.1.1	M10初次配對	13
2.3	安裝揚聲器	8	4.1.2	M10關機狀態時配對	14
	2.3.1 硬桿麥克風型	8	4.1.3	M10開機狀態時配對	14
	2.3.2 軟線麥克風型	9	4.2	第二行動電話配對	14
3	使用入門	11	5	行動電話用法	15
3.1	按鈕功能	11	5.1	使用電話功能	15
3.2	LCD顯示幕	11	5.2	速撥	15
3.3	充電	11	5.2.1	設置速撥預設號碼	15
3.4	啟動／關閉電源	12	5.2.2	使用速撥預設號碼	15

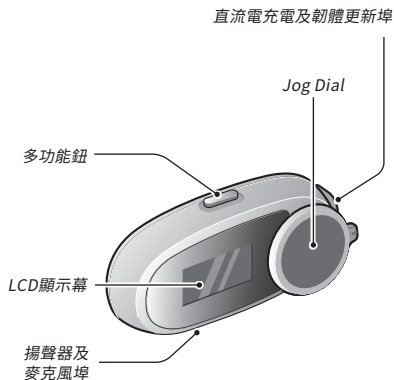
6	立體聲音樂	17	8.2	配置選單	23
<hr/>			8.2.1	設定速撥號碼	24
7	藍牙對講	17	8.2.2	語音提示 (預設: 啟動)	25
<hr/>			8.2.3	刪除所有藍牙配對資訊	25
7.1	對講配對	17	8.2.4	通用對講 (跨廠牌對講)	25
7.2	雙向對講	18	8.3	軟體配置設定	26
7.2.1	HD對講	19	8.3.1	音訊多工 (混音) (預設: 關閉)	26
7.3	多方對講	19	8.3.2	背景音量 (預設: 5)	27
7.3.1	發起三方對講	19	8.4	韌體升級	27
7.3.2	結束三方對講	21	<hr/>		
7.3.3	發起四方對講	21	9	故障排除	27
7.3.4	結束四方對講	22	<hr/>		
8	一般設定	22	9.1	按鈕重置	27
<hr/>			9.2	原廠重置	27
8.1	功能優先順序	22			

1 開始使用之前

1.1 包裝內容

1.1.1 硬桿麥克風型

- 主機



- 揚聲器及硬桿麥克風



- 夾具



- 黏性固定座



- 揚聲器海棉 (2)



- 麥克風海棉罩 (2)



- 揚聲器用魔鬼氈 (2)

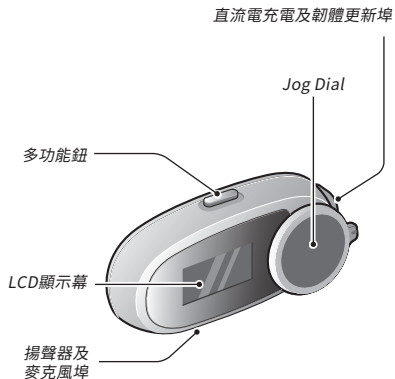


- USB線 (type C)



1.1.2 軟線麥克風型

- 主機



- 揚聲器及軟線麥克風



- 夾具



- 黏性固定座



- 揚聲器海棉(2)



- 揚聲器用魔鬼氈(2)



- 軟線麥克風用魔鬼氈



- USB線 (type C)



2 安裝至安全帽上

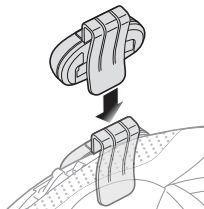
在安裝之前請先決定使用夾具或是黏性固定座。請按以下說明將耳機安裝至安全帽上。

2.1 使用夾具

1. 請利用主機背板上二個連接槽將主機安裝至夾具。

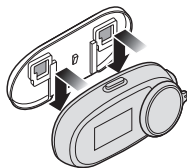


2. 將夾具插入安全帽。

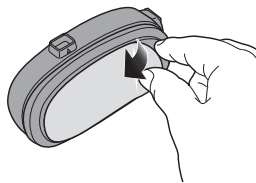


2.2 使用黏性固定座

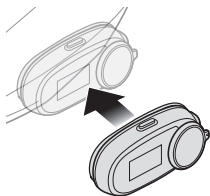
1. 請利用主機背板上二個連接槽將主機安裝至黏性固定座。



2. 將黏性固定座背膠離型紙撕下。



3. 將黏性固定座貼附在安全帽的左側適當位置。

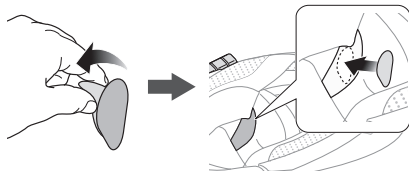


2.3 安裝揚聲器

2.3.1 硬桿麥克風型

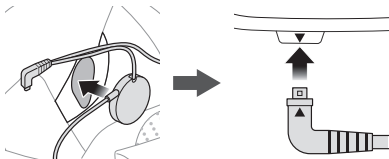
若要將揚聲器安裝至耳機，請依照以下步驟進行：

1. 將揚聲器用魔鬼氈背膠離型紙撕下。
2. 將魔鬼氈貼在安全帽內側耳窩位置。



3. 將揚聲器貼附至魔鬼氈上。

4. 將揚聲器插座插入主機。



註解：

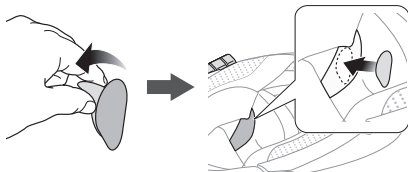
- 如果揚聲器過於靠近耳朵而造成耳朵不適，你可以將揚聲器海棉貼在揚聲器上。
- 請確認在穿戴安全帽時，麥克風位置適切的靠近您的嘴。調整麥克風的方向讓麥克風拾音頭上的凸起物朝外，不是朝向您的嘴。



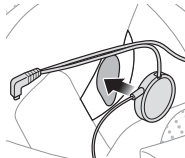
2.3.2 軟線麥克風型

如果您使用全罩式安全帽，您可採用軟線麥克風。

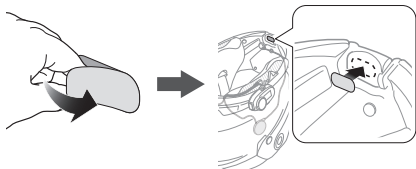
1. 將揚聲器用魔鬼氈背膠離型紙撕下。
2. 貼在安全帽內側耳窩位置。



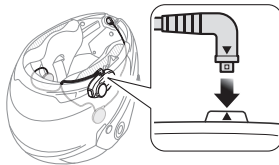
3. 將揚聲器貼附至魔鬼氈上。



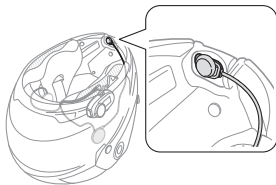
4. 將軟線麥克風用魔鬼氈背膠離型線撕下，接著貼在安全帽下巴護具內側。



6. 將揚聲器插座插入主機。



5. 將軟線麥克風貼附在麥克風魔鬼氈上。



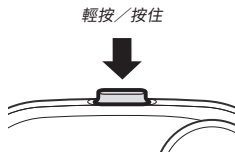
3 使用入門

3.1 按鈕功能

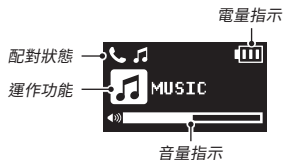
• Jog Dial



• 多功能鈕

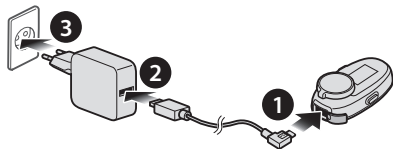


3.2 LCD顯示幕



3.3 充電

利用所附的USB線按一般設備充電方式為耳機進行充電，充電時間根據不同的充電方式而定，完全充電大約需要2.5小時。



大約需要2.5小時完全充電。

充電狀態LCD



備註：

任何經過像是FCC、CE、IC或其它Parani認可的當地認證之第三方USB充電器都能用在Parani產品上。

3.4 啟動 / 關閉電源

- 同時按住**多功能鈕**及**Jog Dial** 1秒可開啟主機電源。



- 同時輕按**多功能鈕**及**Jog Dial** 可關閉主機電源。



3.5 音量調整

- 上推**Jog Dial**把手可調高音量。
- 下壓**Jog Dial**把手可降低音量。

3.6 可下載之Parani軟體

3.6.1 Parani Device Manager

Parani Device Manager可讓你直接透過電腦更新韌體及進行設定，有關Parani Device Manager的下載訊息，請造訪parani.com。

4 與其它藍牙裝置配對

當第一次用耳機與其它藍牙裝置一同使用前，它們需要先行“配對”。這可以讓它們在連線範圍內時認知彼此並進行溝通。

耳機可以透過行動電話配對、第二行動電話配對與多個藍牙裝置進行配對，像是行動電話、導航機、MP3播放器。耳機本身也可與其它Parani耳機進行配對。

4.1 電話配對

有三種方式可與電話配對

4.1.1 M10初次配對

耳機會在初次開機或以下的狀況時自動進入電話配對模式。

- 在執行原廠重置後重新開機。
- 在執行刪除所有配對功能後重新開機。

1. 按住**多功能鈕**及**Jog Dial** 1秒，你將會聽到“電話配對”語音提示。



2. 在手機上藍牙功能中尋找Parani M10。
3. 如果手機要求PIN碼，輸入0000。

備註：

- 電話配對模式將會持續3分鐘。
- 若要取消電話配對，輕按**Jog Dial**或是**多功能鈕**。

4.1.2 M10關機狀態時配對

1. 在耳機關機狀態下按住**多功能鈕**及**Jog Dial** 5秒直到聽見“**電話配對**”語音提示。



2. 在手機上藍牙功能中尋找Parani M10。
3. 如果手機要求PIN碼，輸入0000。

4.1.3 M10開機狀態時配對

1. 在耳機開機狀態下按住**多功能鈕** 5秒直到聽見“**電話配對**”語音提示。



2. 在手機上藍牙功能中尋找Parani M10。
3. 如果手機要求PIN碼，輸入0000。

4.2 第二行動電話配對

1. 按住**多功能鈕**5秒執行電話配對。
2. 輕按**多功能鈕**一次到聽見“**第二個手機正在配對**”語音提示。



3. 在手機上藍牙功能中尋找Parani M10。
4. 如果手機要求PIN碼，輸入0000。

備註：

第二行動電話配對僅支援HFP / HSP協定，不支援手機音樂及APP聲音傳輸功能，建議用於支援HFP協定之獨立式導航機或測速器。

5 行動電話用法

5.1 使用電話功能

- 輕按**多功能鈕**或**Jog Dial**可應答／結束來電。
- 按住**Jog Dial** 2秒可拒接來電。
- 按住**多功能鈕** 3秒，聽見一高音嗶聲後放開按鈕，可進行語音撥號，即喚醒語音助理。



來電



撥號



語音撥號



通話

5.2 速撥

5.2.1 設置速撥預設號碼

在使用速撥功能前，你必須設置速撥的預設電話號碼，在配置選單中可設定預設速撥號碼。

5.2.2 使用速撥預設號碼

1. 按住**Jog Dial** 3秒。



2. 轉動Jog Dial在速撥選單中巡行，你可聽見每個選項的語音提示。



3. 若要重撥最後一通電話，當你聽到語音提示“**最後號碼重撥**”時輕按**多功能鈕**。
4. 若要撥打速撥預設號碼，當你聽到語音提示“**快速撥號(#)**”時輕按**多功能鈕**。
5. 若要立即退出速撥功能，轉動Jog Dial直到聽見“**已取消**”語音提示時，輕按**多功能鈕**。

6 立體聲音樂

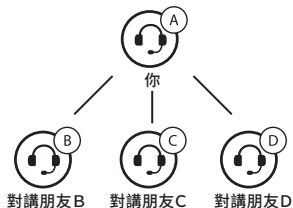
- 按住**Jog Dial** 1秒可播放／暫停音樂。
- 按下**Jog Dial**並同時上推**Jog Dial**把手可向
前選曲。
- 按下**Jog Dial**並同時下壓**Jog Dial**把手可向
後選曲。



7 藍牙對講

7.1 對講配對

最多可以與其它三人進行對講配對通訊。



1. 開啟要進行配對的二台耳機 (A及B) 的電源。

2. 按住**Jog Dial** 5秒，直到聽見“**內部對講配對**”語音提示。



3. 輕按其中一台耳機的**Jog Dial**，對講連線會自動建立。
4. 你可按前述相同步驟進行耳機A及C、A及D之間的對講配對。
5. 對講配對的連線順序是“**後配對者次序前**”，如果某台耳機與多台耳機進行講配對，最後配對的耳機是第一對講朋友，而之前配對的是第二對講朋友及第三對講朋友。

7.2 雙向對講

你可以利用輕按**Jog Dial**開始或結束與對講朋友的對講通話。



- **開始雙向對講**

輕按一次**Jog Dial**可發起與第一對講朋友的對講連線，輕按二次**Jog Dial**與第二對講朋友連線，輕按三次**Jog Dial**與第三對講朋友連線。

- **結束雙向對講**

輕按一次**Jog Dial**結束對講。

7.2.1 HD對講

HD對講強化了對講音訊品質，從一般音質到HD音質，當你進入多方對講時，HD對講功能將會自動關閉。此功能若是關閉，對講音質會變為一般音質。

備註：

- HD對講只能在雙向對講時啟動。
- 當開啟音訊多工時，HD對講功能將暫時被關閉

7.3 多方對講

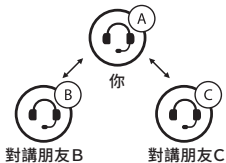
多方對講以電話會議型態方式與同時最多三位對講朋友進行通話；當多方對講進行中，行動電話連線會暫時中斷，不過，只要多方對講結束時，行動電話連線會重新建立。



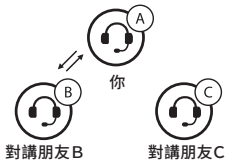
7.3.1 發起三方對講

你 (A) 可與其它二位對講朋友 (B及C) 藉由同時建立二個對講連線來進行三方對講。

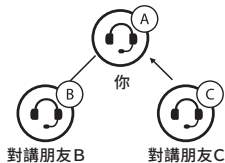
1. 你 (A) 必須與其它二位對講朋友 (B及C) 的耳機進行配對進行三方對講。(先與B配對, 再與C配對)



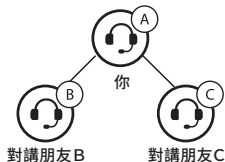
2. 在你的對講群裡先對其中一位對講朋友開始對講, 例如: 你 (A) 可以與對講朋友 (B) 開始對講, 或者, 對講朋友 (B) 開始與你 (A) 進行對講。



3. 接著, 第二對講朋友 (C) 藉由與你建立對講而加入。



4. 現在你 (A) 與二位對講朋友 (B及C) 已經建立一個三方對講。



7.3.2 結束三方對講

當你是正在通話的三方對講群中的一員時，你可以完全中止對講或只是中斷某位朋友的連線。

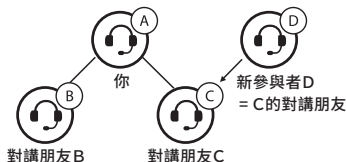
1. 按住**Jog Dial** 3秒直到聽見嗶聲，完全中止三方對講，此舉中斷與 (B) 及 (C) 的連線。
2. 輕按一次**Jog Dial**可中斷與第一對講朋友 (C) 的連線，儘管如此，你依舊與第二對講朋友 (B) 連線。若要與第二對講朋友 (B) 中斷連線，再輕按一次**Jog Dial**，現在所有對講朋友都斷線。

Jog Dial	結果
按住3秒	與 (B) 及 (C) 中斷連線
輕按一次	與 (C) 中斷連線
輕按二次	與 (B) 中斷連線

結束三方對講

7.3.3 發起四方對講

你可以藉由在現有的三方對講中加入一位對講參與者而建立四方對講，當如前7.3.1中的三方對講已經連線，一位新的參與者 (D) (C的對講朋友) 可以利用對講呼叫 (C) 而形成四方對講。請注意在這個例子中，(D) 是對講朋友 (C) 的對講朋友，不是你的對講朋友。



7.3.4 結束四方對講

如同三方對講的例子，你可以完全退出四方對講，或是只中斷某個對講連線。

1. 按住 **Jog Dial** 3秒直到聽見嗶聲結束四方對講連線，這中斷了你 (A) 與對講朋友 (B) 及 (C) 的對講連線。
2. 輕按一次 **Jog Dial** 中斷對講朋友 (C)，你中斷與對講朋友 (C) 的連線時，你將會一併中斷參與者 (D) 的連線，這是因為參與者 (D) 是透過對講朋友 (C) 與你連線。

Jog Dial	結果
按住3秒	與 (B)、(C) 及 (D) 中斷連線
輕按一次	與 (C) 及 (D) 中斷連線
輕按二次	與 (B) 中斷連線

結束四方對講

8 一般設定

8.1 功能優先順序

耳機功能依據以下的優先順序進行運作：

- (最高) 行動電話
- 藍牙對講
- (最低) 藍牙立體聲音樂

優先順序較低的功能會被優先順序較高的功能中斷。

8.2 配置選單



你可以透過下方語音選單指示進行耳機設定。

1. 按住**多功能鈕**12秒直到聽見“**配置菜單**”語音提示。



2. 上推或下壓**Jog Dial**把手在選單中巡行，你會聽見每個選項的語音提示。
3. 你可以透過輕按**多功能鈕**啟動功能或是執行指令，或是輕按**Jog Dial**關閉功能。

配置設定	啟動 / 關閉或執行
 <p>速撥</p>	執行
 <p>語音提示</p>	啟動 / 關閉
 <p>刪除所有配對</p>	執行
 <p>通用對講</p>	執行

配置設定	啟動 / 關閉或執行
 <p>原廠重置</p>	執行
 <p>退出配置</p>	執行

8.2.1 設定速撥號碼

- 若要設定速撥電話號碼，轉動Jog Dial直到聽見語音提示“快速撥號”。



- 輕按**多功能鈕**，你會聽見語音提示“快速撥號1”及“電話已連接”。轉動Jog Dial選擇三個速撥號碼其中一個，你會聽見語音提示“快速撥號 (#)”。



- 撥個想要設定的電話號碼，你會聽見語音提示“**儲存快速撥號 (#)**”，這電話號碼自動設定至所選擇的速撥號碼，接著電話會被立即掛斷。
- 若要退出選單，上推或下壓**Jog Dial**把手直到聽見語音提示“**已取消**”並輕按**多功能鈕**確認，你將會聽到語音提示“**已取消**”。



8.2.2 語音提示 (預設: 啟動)

你可以透過配置設定關閉語音提示，但下列語音提示會一直開啟：

- 配置設定選單的語音提示
- 原廠重置的語音提示
- 速撥的語音提示

8.2.3 刪除所有藍牙配對資訊

刪除所有藍牙設備的配對資訊。

8.2.4 通用對講(跨廠牌對講)

你可以透過通用對講功能與非Parani的藍牙耳機進行對講通話，如果所使用的非Parani藍牙耳機支援HFP協定，就可以與Parani藍牙耳機配對連線。你一次只能與一台非Parani耳機進行配對連線，而通訊的距離則視連線的非Parani藍牙耳機而定。

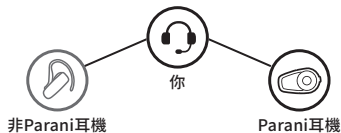
當耳機配對連線一台非Parani耳機，與耳機以第二手機配對的設備將會被中斷連線。

1. 按住**多功能鈕**12秒進行配置選單。上推或下壓**Jog Dial**把手直到聽見語音提示“**通用對講配對**”。
2. 輕按**多功能鈕**進入通用對講配對模式。
3. 將非Parani耳機進入配對模式，耳機會自動與非Parani耳機進行配對。
4. 您可以按照下列步驟使用非 Parani 耳機與最多三個對講朋友進行雙向對講或多方對講通訊。

備註：

您可以使用與一般雙向和多方對講相同的方式進行雙向或多方通用對講通訊。請參閱**第7.2節：“雙向對講”**和**7.3節：“多方對講”**。

三方通用對講範例



四方通用對講範例



備註：

有些非Parani耳機不支援多方通用對講功能。

8.3 軟體配置設定

你可以利用Parani Device Manager變更耳機的設定。

8.3.1 音訊多工(混音)(預設:關閉)

音訊多工允許您同時聆聽來自二種功能的聲音。當開啟音訊多工功能，對講可以與在背景中降低音量播放的手機音樂或GPS導航軟體語音重疊。增加或降低前景的音訊音量也會同時影響在背景覆蓋音訊的音量大小。在前景的音訊的音量可在耳機上調整，而在背景的音訊音量則可透過Parani Device Manager中進行調整。在音訊多工啟動的情況下，高清晰對講、高清晰語音及音訊優先權會暫時失效。

備註：

- 音訊多工功能在與具備相同功能的耳機進行雙向對講時可被啟動。
- 當音訊多工被關閉時，背景音訊會回復到各自的音量。
- 若要讓音訊多工正確的運作，請在設定後重新啟動耳機。

8.3.2 背景音量(預設:5)

背景音量只有在音訊多工被開啟時才能調整；等級9為最高音量，等級0為最低音量。

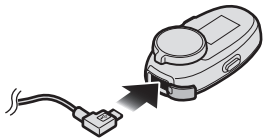
8.4 韌體升級

耳機支援韌體升級，你可以利用Parani Device Manager更新韌體，請造訪parani.com以獲取

9 故障排除

9.1 故障重置

如果M10因任何原因造成運作不正常，用接著電源的USB線連接耳機。M10將自動關機並進行重置作業。



9.2 原廠重置

如果打算將耳機還原成出廠的設定值時，在配置選單中選擇“恢復出廠設置”，耳機會自動還原成預設設定並關機。

Copyright © 2024 Sena Technologies, Inc.

保留所有權利。

© 1998–2024 Sena Technologies, Inc. 保留所有權利。

Sena Technologies, Inc. 保留所有對其產品之變更及改善的權利，無
需提前告知。